



Institut nordique du Québec

Ensemble pour le Nord

Rapport d'activités 2015-2016



Ensemble pour le Nord

INRS
UNIVERSITÉ DE RECHERCHE



La vision dont s'est doté l'INQ reflète la volonté et la détermination des partenaires de développer un Nord durable en se basant sur les fondements de la connaissance. S'appuyant sur l'intégration de la connaissance scientifique et du savoir des communautés, incluant les savoirs autochtones, en partenariat avec les secteurs public et privé, développer un Arctique canadien et un Nord du Québec pour les générations à venir: énergétiquement propres; aux écosystèmes sains; aux infrastructures viables; économiquement prospères; aux cultures vivantes; et dotés de systèmes d'éducation et de santé adaptés.

MESSAGE DU PRÉSIDENT DU COMITÉ DIRECTEUR ET DU PRÉSIDENT DU COMITÉ D'IMPLANTATION



En 2014-2015, les forces vives de la recherche nordique ont uni leurs efforts pour créer l'Institut nordique du Québec (INQ). La démarche novatrice a reçu l'incalculable appui des trois membres fondateurs – l'Université Laval, l'Université McGill et l'Institut national de la recherche scientifique – ainsi que de nombreux partenaires des secteurs public, privé et universitaire.

Depuis la mise sur pied de ce projet porteur, l'INQ a activement participé au dialogue avec les communautés autochtones, a favorisé le transfert des connaissances issues de la recherche de pointe et a contribué à la diffusion du savoir concernant le Nord du Québec et l'Arctique canadien.

En multipliant les rencontres avec les partenaires et les visites de terrain et en tenant des rassemblements scientifiques de premier plan, l'INQ a rempli son rôle de maintenir ses partenaires à la fine pointe de l'avancement des connaissances et de leur application au développement du Nord et du monde circumpolaire.

Que ce soit en participant au prestigieux Arctic Circle, en Islande, ou en conviant la communauté de la recherche au Forum Santé Nord, l'INQ a été au cœur des discussions entourant les enjeux sociaux, environnementaux et économiques soulevés par le développement du Nord. Le lancement d'une formation en ligne francophone entièrement gratuite (MOOC) sur les enjeux nordiques illustre par ailleurs la volonté de l'INQ de diffuser le savoir et de renforcer l'éducation en matière de nordicité.

Nous sommes très fiers de vous présenter, au fil de ce rapport, les nombreux progrès et réalisations de l'INQ durant la période 2015-2016. À peine deux ans après sa création, l'Institut nordique du Québec a déjà jeté avec succès les pierres de la fondation d'un grand projet interdisciplinaire pour assurer un développement éthique et harmonieux du Nord du Québec et de l'Arctique canadien.

Edwin Bourget
Président du comité directeur

René Therrien
Président du comité d'implantation

- 4 **Une expertise pour répondre aux besoins du Nord**
- 5 **Le Nord en quelques chiffres**
- 6 **Les infrastructures du projet**
- 10 **Nos partenaires à l'œuvre**
- 12 **Les axes de recherche**
- 14 **Faits saillants**
- 15 **L'INQ sur le terrain**
- 16 **Rencontres et rayonnement**
- 18 **Comités de l'INQ**

Une expertise pour répondre aux besoins du Nord

Tout en contraste et en diversité, le Nord voit son environnement, son économie, sa culture et la santé de ses populations bouleversés par les changements climatiques, l'industrialisation et la modernisation. Pour répondre aux besoins du milieu, l'Institut nordique du Québec (INQ) réunit les meilleurs talents en recherche nordique et arctique pour un développement éthique et harmonieux du Nord du Québec et de l'Arctique canadien.

En cristallisant l'expertise de pointe des chercheurs québécois et canadiens actifs sur le territoire nordique depuis plus d'un demi-siècle, l'INQ fournit aux gouvernements, aux entreprises et aux communautés les connaissances scientifiques et le savoir-faire technique inhérents au développement durable du Nord du Québec et de l'Arctique canadien.

En plus de former la prochaine génération de chercheurs en mettant l'accent sur le développement durable, l'INQ appuie les populations autochtones dans leur développement économique et social par la mise en commun des connaissances scientifiques et du savoir autochtone.

Ce projet repose sur un partenariat sans précédent dans le milieu universitaire entre l'Université Laval, l'Université McGill et l'Institut national de la recherche scientifique (INRS), en étroite collaboration avec les directeurs de centres de recherche, les nations autochtones, les partenaires privés, la Société du Plan Nord (SPN), des représentants d'universités québécoises et les gouvernements impliqués dans la recherche nordique et arctique.

Le Nord en quelques chiffres



1,2 million km²

de superficie



72%

de la superficie
du Québec



Plus de

200 000 km²

de forêts



Plus de

75%

de la capacité
hydroélectrique
du Québec



Plus de

120 000

habitants



1/3

de la population
est autochtone



4

nations (inuite, crie, innue
et naskapie) résidant dans
31 communautés



32

communautés non autochtones
(jamésiennes, jeannoises et
nord-côtières)



215

professeurs de l'Université Laval,
de l'Université McGill et de
l'INRS se concentrent sur les
enjeux nordiques



Les infrastructures du projet

Déploiement en vue

Le projet prévoit la construction d'installations de recherche de pointe qui seront mises au service des membres.

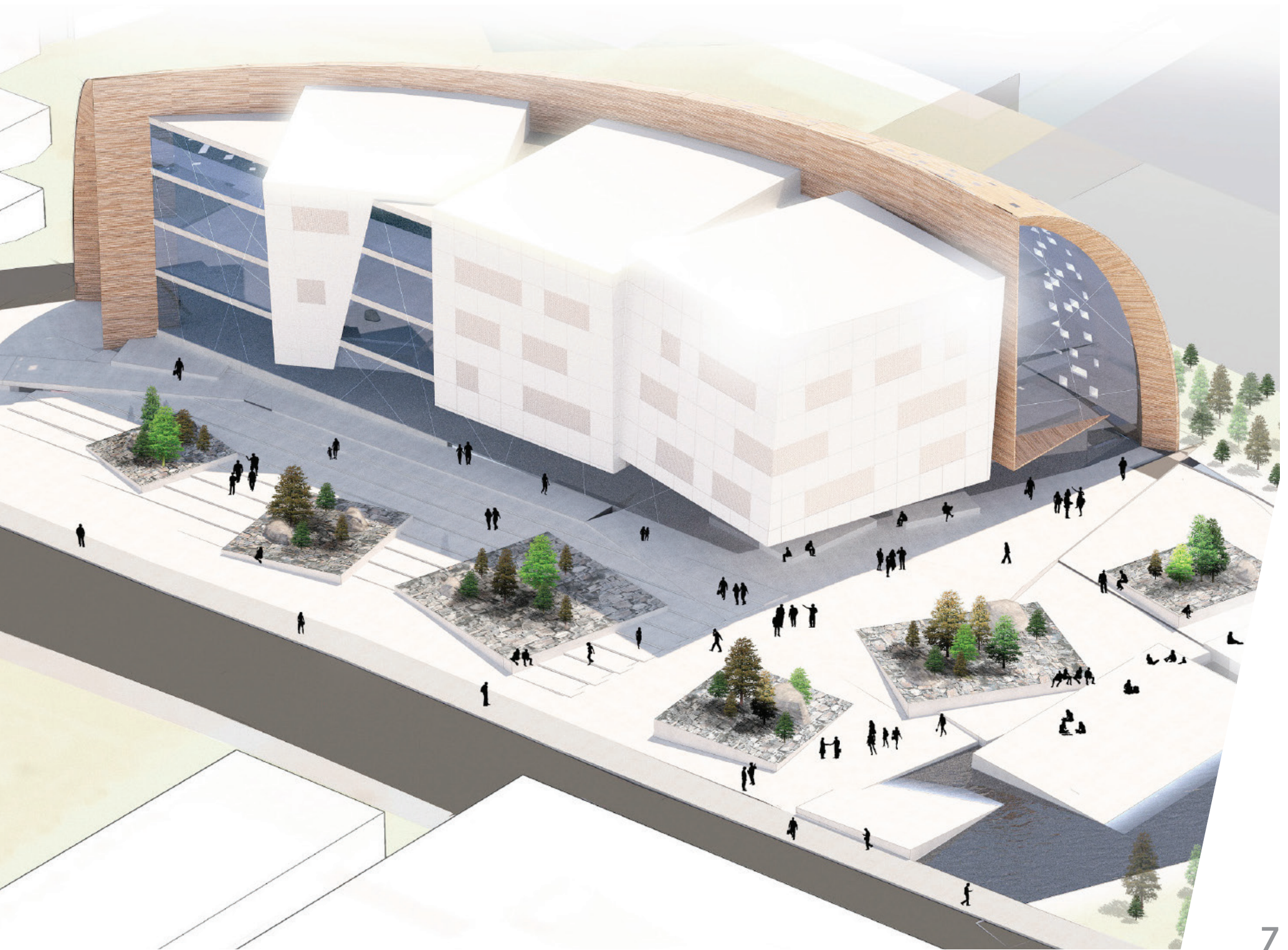
UNIVERSITÉ LAVAL

L'INQ se dotera d'installations sur au moins quatre sites, dont un bâtiment principal à l'Université Laval ainsi que des infrastructures et des équipements à l'INRS, à McGill et à Kuujjuaq. Le nouveau bâtiment prévu sur le campus de l'Université Laval sera le carrefour de plusieurs centres québécois d'excellence nordique couvrant autant les sciences naturelles, la santé, le génie que les sciences sociales et humaines. Ses installations spécialisées comprendront des laboratoires, des entrepôts et des ateliers d'innovation technologique et de préparation des

missions nordiques en milieux terrestres et marins. Dans une optique de partenariat et de transfert de connaissances, le pavillon prévoit une salle de visioconférence pour assurer les communications avec les communautés nordiques et les autres partenaires de même que des espaces dédiés aux cours à distance pour les résidents du Nord. Au total, le bâtiment accueillera plus de 200 chercheurs réguliers, chercheurs en résidence, professionnels et étudiants aux cycles supérieurs.



Le concept architectural du nouveau pavillon, qui sera construit sur le campus de l'Université Laval, mettra en valeur le bois et la lumière naturelle. Le coût du projet est estimé à 75 M\$.





Les partenaires de l'INQ ont été fort actifs dans la dernière année pour peaufiner les moindres détails de leurs projets respectifs d'amélioration des infrastructures de recherche dédiées au Nord. De Schefferville à la baie James en passant par Kuujjuaq et Québec, les fondateurs de l'Institut nordique ont effectué des avancées significatives en vue de la mise en place d'un réseau de recherche nordique de calibre mondial.

UNIVERSITÉ MCGILL

Plus de 40 chercheurs issus de l'Université McGill et un grand nombre d'étudiants aux cycles supérieurs poursuivent leurs recherches dans le nord du Québec, dans les secteurs clés que sont la santé, les sciences naturelles, sociales et humaines, l'ingénierie et le développement économique. En plus de rénover les installations existantes du campus Macdonald, l'Université McGill améliorera sa station de recherche sub-arctique à Schefferville, dans la région de la Côte-Nord, à la frontière du Labrador. Construite dans les années 1950, cette station de recherche procure un accès à une vaste étendue boisée abondante en lichens. Les rénovations incluent l'ajout de laboratoires humides et secs, une bibliothèque et des solutions d'hébergement pour une trentaine de visiteurs.

Une nouvelle structure à la baie James figure également dans les plans de l'Université. L'unité de recherche mobile sera déployée au bénéfice du Centre for Indigenous Peoples' Nutrition and the Environment (CINE) et du Centre for Indigenous Conservation and Development Alternatives (CICADA), deux centres ayant établi des liens étroits avec les communautés nordiques au fil des ans.

INSTITUT NATIONAL DE LA RECHERCHE SCIENTIFIQUE (INRS)

L'INRS souhaite convertir son laboratoire hydraulique environnemental à ciel ouvert de Québec en équipement de recherche fonctionnel à l'année en isolant la partie mécanique des installations. Il sera alors possible de faire des expériences hydrauliques en présence de frasil et de glace. Une carothèque réfrigérée sera aussi construite, de façon à permettre l'analyse au scanner rayons X de prélèvements de pergélisol, de glace de mer et de glacier. L'amélioration des installations localisées au parc technologique du Québec métropolitain donnera accès en toute saison à un équipement permettant aux chercheurs d'étudier l'impact des changements climatiques sur le régime thermique des lacs et des réservoirs et les conséquences de la fonte du pergélisol sur le cycle du carbone en milieu aquatique.

CENTRE DE RECHERCHE DU NUNAVIK

En partenariat avec la Société Makivik, l'INQ compte également construire des espaces d'hébergement pour chercheurs et étudiants au Centre de recherche du Nunavik, à Kuujjuaq. Ces espaces d'hébergement permettraient d'accueillir sur une base régulière et prolongée, et à coût raisonnable, des chercheurs et des étudiants dans un contexte où le logement et les hôtels sont une denrée rare et coûteuse. Le bâtiment s'inspirera des meilleures pratiques environnementales en matière de construction et pourrait servir de laboratoire exploratoire nordique pour tester des méthodes énergétiquement propres de chauffage à des latitudes nordiques. Les installations s'ajoutent aux stations existantes dans le Nord.



Nos partenaires à l'œuvre

UN TRAVAIL DE CONCERTATION SANS PRÉCÉDENT POUR DÉFINIR LES ORIENTATIONS DE LA RECHERCHE NORDIQUE.

1. GROUPE DE TRAVAIL SUR LE DÉVELOPPEMENT DURABLE

Responsable

Murray Humphries (McGill)

François Anctil (Université Laval)

Thierry Rodon (Université Laval)

Rencontre

14 décembre 2015

Mandat

S'inspirer des objectifs de développement durable de l'ONU et valider les objectifs pertinents pour le Nord au sein de l'INQ; mettre au point des indicateurs pertinents pour le Nord ainsi qu'un coffre à outils en développement durable pour la recherche dans le Nord.

2. GROUPE DE TRAVAIL SUR LES AXES DE RECHERCHE

Responsable

Jean-Éric Tremblay
(Université Laval)

Thierry Rodon (Université Laval)

Warwick F. Vincent (Université Laval)

Murray Humphries (McGill)

Jean-François Blais (INRS)

Alexandre Baillargeon (SPN)

Francis Fournier (FPIInnovations)

Gaétan Lantagne (IREQ)

Rencontres

**25 novembre 2015,
11 janvier et 9 février 2016**

Mandat

Définir les axes et les thèmes de recherche au sein de l'INQ à partir de la programmation existante, et ce, avec l'ensemble des partenaires de l'INQ. Cette mise à jour de la programmation scientifique s'effectue par l'entremise d'une série d'ateliers pour chacun des cinq axes. Des responsables d'axes et de thèmes ont été identifiés.

3. GROUPE DE TRAVAIL SUR LE PARTENARIAT

Responsable

René Therrien (Université Laval)

Michel Allard (Université Laval)

Yves Bégin (INRS)

Francis Fournier (FPIInnovations)

Sophie D'Amours (Université Laval)

Gaétan Lantagne (IREQ)

Rencontres

**23 novembre 2015,
7 janvier et 9 février 2016**

Mandat

Définir le partenariat (conditions, type, implication); identifier les partenaires actuels de l'INQ; définir la procédure de reconnaissance des partenaires; proposer une stratégie de développement du partenariat et une stratégie de financement en lien avec le partenariat; soumettre un plan pour l'innovation.

4. GROUPE DE TRAVAIL SUR LES INFRASTRUCTURES

Responsable

Christine Barnard (CEN)

Jean-François Blais (INRS)

Marie-Hélène Forget (Takuvik)

Francis Fournier (FPInnovations)

Keith Levesque (Amundsen)

Wayne Pollard (McGill)

Stéphane Prémont (INRS)

Brigitte Robineau (Québec-Océan)

Rencontres

17 décembre 2015, 20 janvier, 25 janvier, 26 janvier et 16 mars 2016

Mandat

Coordonner et faciliter l'accès et l'utilisation de l'ensemble des infrastructures, des équipements et des services de l'INQ. Le comité vise à optimiser la gestion, l'utilisation et l'acquisition des infrastructures dans le respect des différentes composantes de l'INQ et de ses partenaires.

5. GROUPE DE TRAVAIL DES PREMIERS PEUPLES

Responsable

Mélissa Saganash (Cri)

Ellen Avard (Inuit)

Serge Ashini Goupil (Innu)

Élodie Lagrange (Naskapi)

Marie Audette (Université Laval)

Rencontres

11 février et 27 avril 2016

Mandat

Définir les besoins et les priorités, communs et spécifiques, en recherche pour les communautés autochtones du Nord; définir un code de conduite responsable en recherche sur le territoire du Nord en accord avec les activités des Premiers peuples; définir le savoir autochtone et déterminer sa place au sein de l'INQ.

DES CENTAINES D'HEURES DE TRAVAIL, DE PRÉPARATION ET DE DISCUSSIONS. DES RENCONTRES MULTIPLES IMPLIQUANT PRÈS DE 150 CHERCHEURS ET REPRÉSENTANTS D'ORGANISMES DIVERS; UN EFFORT DE CONCERTATION DE GRANDE AMPLÉUR POUR DÉFINIR LES BESOINS ET PRÉCISER LA PROGRAMMATION DE LA RECHERCHE DE L'INQ.

Administration régionale crie

Administration régionale Kativik (ARK)

Ambassade de la nation crie

Centre d'enseignement et de recherche en foresterie de Sainte-Foy (CERFO) (CCTT*)

Centre de recherche du CHU de Québec - Université Laval

Centre de recherche du Nunavik

Centre Eau, Terre, Environnement Institut national de la recherche scientifique (INRS)

Chaire TERRE Cégep de Jonquière

Conseil de la Nation atikamek COREM

Direction de la recherche forestière du ministère des Forêts, de la Faune et des Parcs (MFFP DRF)

Direction générale de Géologie Québec

Direction générale du développement de l'industrie minière

FPInnovations

Innofibre (CCTT*)

Institut Armand-Frappier Institut national de la recherche scientifique (INRS)

Institut de recherche d'Hydro-Québec (IREQ)

Institut de recherche du Centre universitaire de santé McGill (IT-CUSM)

Institut de recherche en mines et environnement (IRME) UQAT-Polytechnique

Institut Maurice-Lamontagne Pêches et Océans Canada

Institut national de la recherche scientifique (INRS)

Laboratoire des technologies de l'énergie (LTE) Hydro-Québec

Mashteuiatsh

Nation naskapie

Ouranos

Polytechnique Montréal

Ressources naturelles Canada

Service canadien des forêts

Station Uapishka Réserve mondiale de la biosphère Manicouagan-Uapishka

TechnoCentre éolien (CCTT*)

Uashat Mak Mani-Utenam

Université Concordia

Université de Montréal

Université de Sherbrooke

Université du Nouveau-Brunswick

Université du Québec à Chicoutimi

Université du Québec à Montréal

Université du Québec à Rimouski

Université du Québec à Trois-Rivières

Université du Québec en Abitibi-Témiscamingue

Université Laval

Université McGill

*CCTT: Centres collégiaux de transfert de technologie

Les axes de recherche

AXE 1 SOCIÉTÉS ET CULTURES

« Cet axe vise à améliorer la connaissance des enjeux liés aux sociétés et aux cultures du Québec nordique en s'attardant tant aux différents modèles de développement qu'aux patrimoines, aux identités, aux territorialités, aux savoirs, aux milieux de vie et à la gouvernance. Il s'appuiera sur des partenariats avec les institutions et les communautés du Nord pour permettre la planification des agendas de recherche, le respect des protocoles éthiques en milieu autochtone et la décolonisation de la recherche. »

1. **Caroline Desbiens**
Professeure titulaire
Département de géographie
Université Laval
2. **Thierry Rodon**
Directeur
Centre interuniversitaire
d'études et de recherches
autochtones (CIÉRA)
Université Laval

AXE 2 SANTÉ

« L'atelier de l'axe Santé a réuni pour la première fois près de 20 chercheurs en santé nordique des 3 institutions fondatrices de l'INQ. Ces chercheurs sont engagés dans des projets de recherche dont les objectifs sont déterminés en collaboration avec les partenaires autochtones. Dans cette optique, les thèmes prioritaires de recherche seront définis au cours des prochains mois conjointement avec des représentants autochtones. »

3. **Mylène Riva**
Centre de recherche du CHU
de Québec – Université Laval
4. **Mélanie Lemire**
Titulaire de la Chaire
de recherche Nasivvik en
approches écosystémiques
de la santé nordique
Université Laval

AXE 3 FONCTIONNEMENT DES ÉCOSYSTÈMES ET PROTECTION DE L'ENVIRONNEMENT

« Plusieurs rencontres et ateliers ont été organisés dans le but de développer l'axe Fonctionnement des écosystèmes et protection de l'environnement de l'INQ. L'axe comprend une thématique terrestre et une thématique marine. Les rencontres impliquaient des chercheurs provenant de plusieurs institutions à travers le Québec et d'une diversité de disciplines en sciences naturelles. Ce processus de réflexion collaborative se poursuivra par la mise en commun des résultats émanant des différents ateliers thématiques. »

5. **Warwick F. Vincent**
Directeur scientifique
Centre d'études nordiques (CEN)
Université Laval
6. **Jean-Éric Tremblay**
Professeur agrégé
Département de biologie
Université Laval

AXE 4 INFRASTRUCTURES ET TECHNOLOGIES

« La table de travail Infrastructures et technologies de l'INQ en soutien au développement du Nord du Québec s'est réunie le 3 juin 2016. Le groupe d'une vingtaine de spécialistes a traité de trois thèmes spécifiques, soient les technologies environnementales, la construction d'infrastructures durables et les technologies de l'information. »

7. **Jean-François Blais**
Directeur
Centre Eau Terre Environnement
Institut national de la recherche
scientifique (INRS)
8. **Guy Doré**
Professeur titulaire
Département de génie civil
et de génie des eaux
Université Laval
9. **Leslie Ann Rusch**
Professeur
Département de génie électrique
et de génie informatique
Université Laval

AXE 5 RESSOURCES NATURELLES

« Les ateliers et les délibérations tenues à ce jour permettent déjà de dégager des thèmes communs de recherche pertinents au secteur des ressources naturelles. Un de ces thèmes, important pour le domaine forestier, les ressources minérales et l'énergie, concerne la question de la caractérisation approfondie du milieu et l'accès aux données qui paraissent incontournables au développement cohérent du Nord québécois. »

10. Gaétan Lantagne

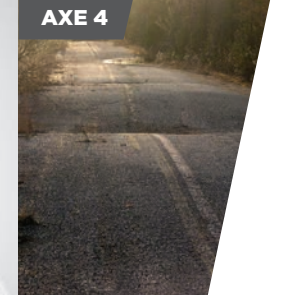
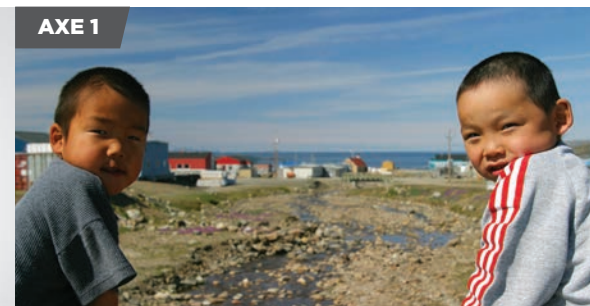
Chercheur
Laboratoire des technologies
de l'énergie
Institut de recherche
d'Hydro-Québec (IREQ)

11. Georges Beaudoin

Chercheur
Département de géologie
et de génie géologique
Université Laval

12. Francis Fournier

Directeur
Laboratoire de Québec
FPInnovations





Faits saillants

TOUT PREMIER FORUM SANTÉ NORD

Plus de 150 scientifiques, représentants des communautés autochtones, professionnels du domaine de la santé et des services sociaux et employés des gouvernements provincial et fédéral ont convergé, le 16 juin 2016, au pavillon Maurice-Pollack de l'Université Laval pour le Forum Santé Nord. Organisé par l'INQ, le Forum a permis la présentation des plus récents résultats de recherche en matière de santé nordique, un défi constant pour les populations du Nord. Les participants ont débattu de différents thèmes : grands enjeux de santé : perspectives du Nord; santé; alimentation; déterminants sociaux et environnementaux de la santé. La Chaire de recherche Nasivvik en approches écosystémiques de la santé nordique a également été lancée officiellement durant le Forum, une annonce consolidant l'expertise développée en médecine sociale et préventive.

UN MOOC SUR LE QUÉBEC NORDIQUE

Les connaissances sur le Nord deviennent plus accessibles que jamais avec la création d'un MOOC (massive open online course) entièrement dédié aux enjeux nordiques. La formation en ligne, gratuite et ouverte à tous est intitulée « Le Québec nordique : enjeux, espaces et cultures » et sera menée par Thierry Rodon, professeur au Département de science politique de l'Université Laval. En abordant différents thèmes — migrations, imaginaire nordique, populations, culture, économie et développement du Nord — Thierry Rodon vulgarisera les notions propres à cette région à un auditoire virtuel issu des quatre coins du globe. Piloté par l'INQ, ce MOOC s'adresse à toute personne ayant un intérêt pour le Québec nordique, cadrant ainsi parfaitement avec les valeurs de transfert de connaissances de l'Institut.

PRÉSENCE REMARQUÉE AU ARCTIC CIRCLE EN ISLANDE

L'INQ a rayonné à l'international en prenant part au prestigieux Arctic Circle à Reykjavik, en Islande, du 16 au 18 octobre dernier. L'Institut a profité de cette 3^e assemblée annuelle pour mettre de l'avant les défis scientifiques et technologiques d'un développement durable du Nord du Québec. La délégation de l'INQ a de plus convié avec succès de nombreux experts internationaux à un colloque sur la recherche et l'innovation, organisé conjointement avec la Société du Plan Nord. Le mot d'ouverture de ce rendez-vous stratégique d'envergure a d'ailleurs été prononcé par le premier ministre du Québec, Philippe Couillard.

L'INQ sur le terrain

En accord avec la mission de favoriser un partenariat respectueux et durable avec les communautés autochtones et nordiques, les membres de l'Institut nordique du Québec ont multiplié les rencontres sur le terrain au cours de la dernière année. En septembre, le chercheur Thierry Rodon et l'anthropologue Amélie Breton se sont rendus à **Schefferville** et au **Mushuau-nipi** pour aborder les enjeux actuels du développement du Nord et de la communauté innue lors du **séminaire Refaire le Nord** organisé par les Amis du Mushuau-nipi.

Au cours de la même période, des représentants de l'Université Laval (le recteur Denis Brière et les vice-recteurs Éric Bauce et Edwin Bourget) ont pris part à une **rencontre avec des membres de la nation innue à Sept-Îles**.

La découverte du territoire s'est poursuivie en octobre. En compagnie de Christine St-Pierre, ministre des Relations internationales et de la Francophonie, et de Geoffrey Kelly, ministre responsable des Affaires autochtones, le représentant de l'INQ, Yves Bégin, a parcouru les vastes étendues nordiques de **Raglan**, de **Radisson** et de **Chisasibi** en compagnie de chefs de mission diplomatique des États membres de l'Union européenne.

En avril, plusieurs membres de l'INQ ont élargi le cadre de réflexion sur la recherche nordique en évaluant l'intérêt pour la création d'un institut arctique canadien lors du **Arctic Workshop** à **l'Université du Manitoba**.

Le gouverneur général du Canada, David Lloyd Johnston, a aussi procédé à une **tournee de plusieurs communautés de la baie d'Hudson** en mai, rencontrant des scientifiques ayant des projets dans le Nord et visitant des installations de recherche notoires. Le gouverneur général a notamment constaté tout le travail réalisé par les scientifiques du Centre d'études nordiques (CEN) de **Whapmagoostui-Kuujuarapik**, en présence du directeur scientifique du CEN, Warwick F. Vincent.

En juin, Mickaël Lemay représentait l'INQ auprès de nombreuses communautés autochtones au **Northern Adaptation Strategy Workshop** à **Iqaluit**. Ce rendez-vous organisé par Affaires autochtones et du Nord du Canada s'est avéré un jalon important afin de développer une « stratégie d'adaptation pour le Nord ».

Les ambassadeurs de l'INQ ont également à cœur de vulgariser les enjeux nordiques auprès du grand public. Dans le cadre de l'événement **Décoder le monde - Nordicité** au **Musée de la civilisation de Québec**, en mars, les chercheurs Michel Allard, Caroline Desbiens et Louis Fortier ont ainsi multiplié les conférences pour tous. Cette exposition unique a mis en lumière les différentes facettes de la nordicité grâce à diverses activités: ateliers, animation, spectacles, musique, cinéma et découvertes gastronomiques. Dans le même esprit, l'INQ a pris part à la neuvième présentation des **Événements les affaires** au **Centre des congrès de Québec**. Sous le thème Objectif Nord, le président du comité d'implantation de l'INQ, René Therrien, a présenté les orientations et les objectifs de l'Institut devant plusieurs acteurs clés de la scène économique québécoise.



Rencontres et rayonnement

2015

JUILLET

Visite de responsables de la Réserve de la biosphère de Manicouagan-Uapishka à l'INRS, à Québec

SEPTEMBRE

Discussion d'un projet de fibre optique avec des représentants de l'administration régionale crie

Adoption du logo officiel de l'INQ et dévoilement du programme d'identification visuelle

OCTOBRE

Rencontre avec l'administration régionale de la Baie-James

Rencontre avec le premier ministre du Québec, Philippe Couillard, à Reykjavik, en Islande, dans le cadre du Arctic Circle, en présence du recteur de l'Université Laval, Denis Brière. Session de travail sous le titre « Plan Nord du Québec : développement et défis pour les scientifiques »

Rencontre avec des représentants de l'École polytechnique fédérale de Lausanne

Mise en ligne du site Web officiel de l'INQ

NOVEMBRE

Rencontre avec des représentants de l'Université de Tromsø

Séance d'information auprès du Comité de développement durable de l'Université Laval

Rencontre avec des représentants de la Société de développement de la Baie-James

DÉCEMBRE

Participation à la réunion scientifique annuelle d'ArcticNet, plus grande réunion sur la science arctique au Canada, avec 800 chercheurs, étudiants, habitants du Nord, décideurs et autres intervenants

2016

FÉVRIER

Rencontre avec les dirigeants du Musée de la mémoire vivante à Saint-Jean-Port-Joli en vue d'un éventuel projet sur les communautés nordiques

MARS

Discussions avec le Conseil national de recherches du Canada à propos de leur programme arctique

Présentations et conférences à «Décoder le monde -Nordicité - un événement unique» au Musée de la civilisation de Québec

2016 MARS

Rencontre à Uashat mak Mani-utenam avec Ricky Fontaine, directeur général de la communauté innue, pour un projet pilote de collaboration avec l'INQ

L'INQ prend part au Colloque ADN Plan Nord : accompagner le développement du Nord, tenu à Baie-Comeau et résumant les défis économiques de la Côte-Nord

AVRIL

L'INQ participe aux Événements les affaires au Centre des congrès de Québec sous le thème Objectif Nord

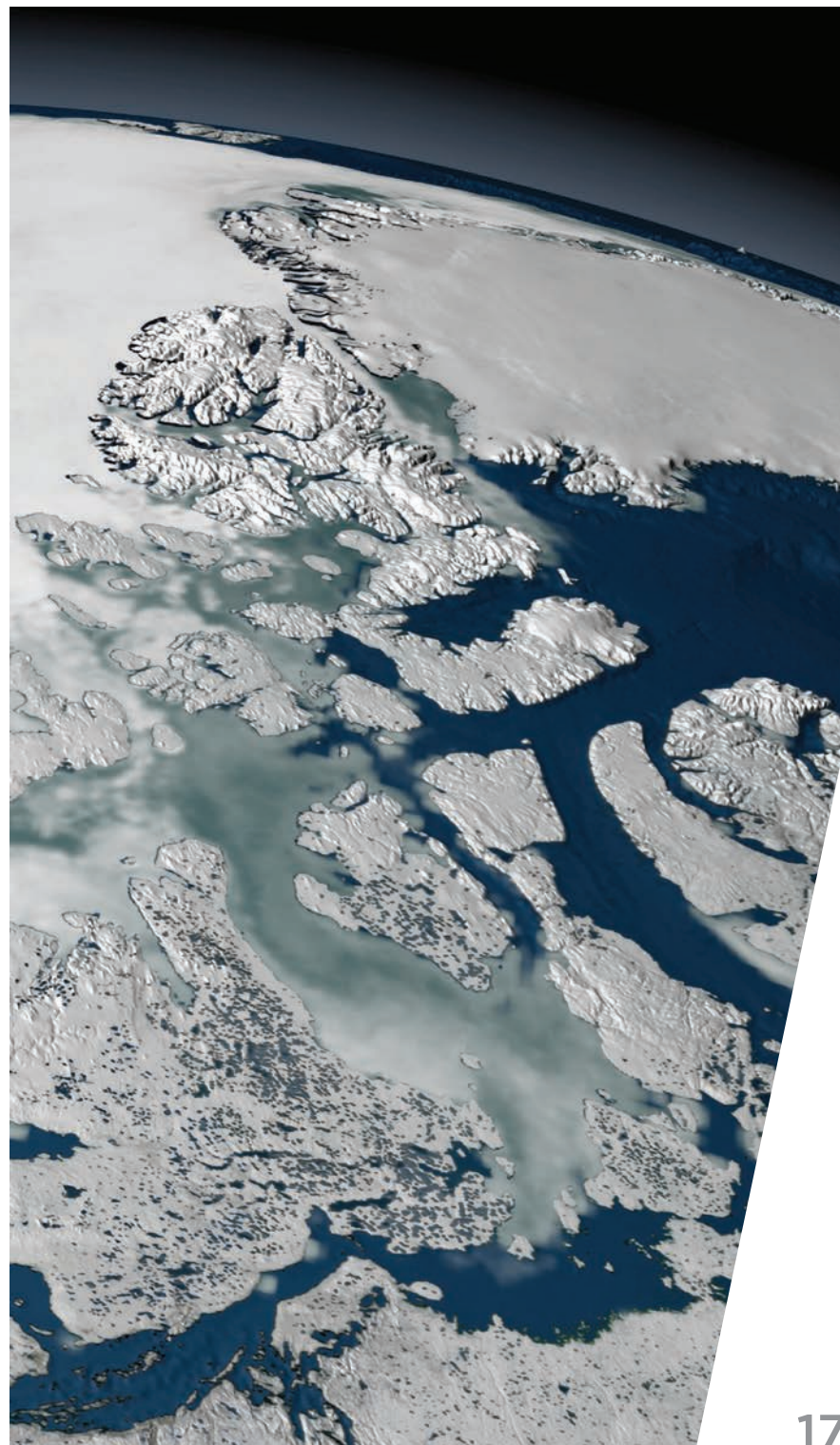
L'Université Laval, l'INRS et l'Université McGill enclenchent le processus de création de chaires de recherche dédiées au Nord sous l'égide de l'INQ

MAI

Conclusion des démarches et du processus de recrutement pour le directeur ou la directrice de la science et de l'innovation

Participation à «Vers le Nord : regards croisés scientifiques Québec - Italie» à Rome pour favoriser la collaboration avec les instituts italiens en recherche nordique et arctique

Rencontres bilatérales au IFAT 2016 (World's Leading Trade Fair for Environmental Technologies) à Munich, en Allemagne



2015-2016

COMITÉ D'IMPLANTATION DE L'INQ

Centres de recherche

- Warwick F. Vincent**
Directeur scientifique
Centre d'études nordiques (CEN)
Université Laval
- Jean-Éric Tremblay**
Directeur
Québec-Océan
Université Laval
- Marcel Babin**
Directeur
Takuvik
Université Laval
- Thierry Rodon**
Directeur
Centre interuniversitaire d'études et
de recherches autochtones (CIÉRA)
Université Laval
- Gina Muckle**
Directrice scientifique
Nasivvik
Université Laval
- Martin Fortier**
Directeur exécutif
ArcticNet
Université Laval
- François Ancitl**
Directeur
Institut EDS
Université Laval
- René Therrien**
Président
Comité d'implantation et
vice-doyen à la recherche
Faculté des sciences et de génie
Université Laval
- Murray Humphries**
Directeur
Centre for Indigenous Peoples'
Nutrition and Environment (CINE)
Université McGill
- Paul Brassard**
Représentant nordique
Réseau universitaire
intégré en santé (RUIS)
Université McGill
- Louis Fortier**
Directeur scientifique
ArcticNet, NGCC *Amundsen*,
Takuvik
Université Laval

Universités fondatrices

- Marie Audette**
Vice-rectrice adjointe
à la recherche et à la création
Université Laval
- Edwin Bourget**
Vice-recteur à la recherche
et à la création
Université Laval
- Kristina Öhrvall**
Directrice des initiatives stratégiques
Université McGill
- Jean-François Blais**
Directeur
Centre Eau, Terre, Environnement
INRS (Institut national de la
recherche scientifique)

Universités du réseau UQ

- Denis Martel**
Vice-recteur à l'enseignement,
à la recherche et à la création
Université du Québec en
Abitibi-Témiscamingue

Autres universités

- Marie-Josée Hébert**
Vice-rectrice à la recherche,
à la création et à l'innovation
Université de Montréal

Société du Plan Nord

- Robert Sauvé**
Président-directeur général
Société du Plan Nord

Nations autochtones

- Ellen Avarð**
Directrice scientifique
Société Makivik - Centre de
recherche du Nunavik
- Mélissa Saganash**
Directrice des relations Cri-Québec
Ambassade de la Nation Crie
- Mike McKenzie**
Chef - Innu-utshimau (Sept-Îles)
Nation innue
- Élodie Lagrange**
Coordonnatrice adjointe
de projet - Atmacinta
Nation naskapie de Kawawachikamach

Secteur privé

- Francis Fournier**
Directeur - Laboratoire de Québec
FPInnovations
- Gaétan Lantagne**
Directeur général
Institut de recherche
d'Hydro-Québec (IREQ)
- Claire Lavallée**
Directrice générale
COREM

Centres collégiaux de transfert de technologie (CCTT)

- Drishtysingh Ramdeney**
Coordonnateur scientifique
Institut technologique
de maintenance industrielle
Cégep de Sept-Îles

Conseillers nordiques seniors

- Michel Allard**
Professeur
Centre d'études nordiques (CEN)
Université Laval
- Najat Bhiry**
Directrice
Centre d'études nordiques (CEN)
Université Laval

Directrice de projet

- Brigitte Bigué**
Vice-rectorat à la recherche
et à la création
Université Laval

COMITÉ DE DIRECTION

Edwin Bourget

Vice-recteur à la recherche et à la création
Université Laval

Yves Bégin

Vice-recteur à la recherche
et aux affaires académiques
Institut national de la recherche scientifique (INRS)

Rosie Goldstein

Vice-principale recherche
et relations internationales
Université McGill

Brigitte Bigué

Directrice de projet de l'INQ
Université Laval
(membre non votant)

COMITÉ DE DIRECTION ÉLARGI

Denis Brière

Recteur
Université Laval

Daniel Coderre

Recteur
Institut national de la recherche scientifique (INRS)

Suzanne Fortier

Principale et vice-chancelière
Université McGill

Yves Bégin

Vice-recteur à la recherche
et aux affaires académiques
Institut national de la recherche scientifique (INRS)

Rosie Goldstein

Vice-principale recherche
et relations internationales
Université McGill

Edwin Bourget

Vice-recteur à la recherche et à la création
Université Laval

René Therrien

Président
Comité d'implantation et
vice-doyen à la recherche
Faculté des sciences et de génie
Université Laval

Brigitte Bigué

Directrice de projet de l'INQ
Université Laval
(membre non votant)

UNE ÉQUIPE DÉVOUÉE POUR RASSEMBLER L'EXPERTISE NORDIQUE :

Brigitte Bigué, directrice de projet

Julie Dionne, secrétaire

David Laberge, technicien en administration

Joanie Couture, professionnelle de recherche

Sylvain Tougas, professionnel en informatique

Suzy Basile, coordonnatrice, groupe de travail des premiers peuples

Photos :

Arctic Circle: page 14

Guy Doré: page 13 (axe 4)

Isabelle Dubois/ ArcticNet: page 15

Alexandre Forest/ ArcticNet: page 13 (axe 2)

Martin Fortier/ ArcticNet: page couverture et pages 4, 5, 8 et 9

Louise Leblanc: page 3

Isabeau Pratte/ ArcticNet: page 13 (axe 3)

Heiko Wittenborn/ Association touristique régionale du Nunavik: page 13 (axe 1)

Institut nordique du Québec

Vice-rectorat à la recherche et à la création, pavillon Alexandre-Vachon, local 1036
1045, avenue de la Médecine, Université Laval, Québec (Québec) G1V 0A6

www.inq.ulaval.ca

